



GOBIERNO  
DE ESPAÑA

MINISTERIO  
DE CIENCIA, INNOVACIÓN  
Y UNIVERSIDADES

sepie  
SERVICIO ESPAÑOL PARA LA  
INTERNACIONALIZACIÓN DE LA EDUCACIÓN



Erasmus+

Enriqueciendo vidas, abriendo mentes.

# JORNADAS DE MOVILIDAD DE EDUCACIÓN SUPERIOR ENTRE PAÍSES DEL PROGRAMA (KA103)

Huelva, 26-27 de junio de 2019



Erasmus+



# NOVEDADES DEL PROGRAMA ERASMUS+

## ÍNDICE

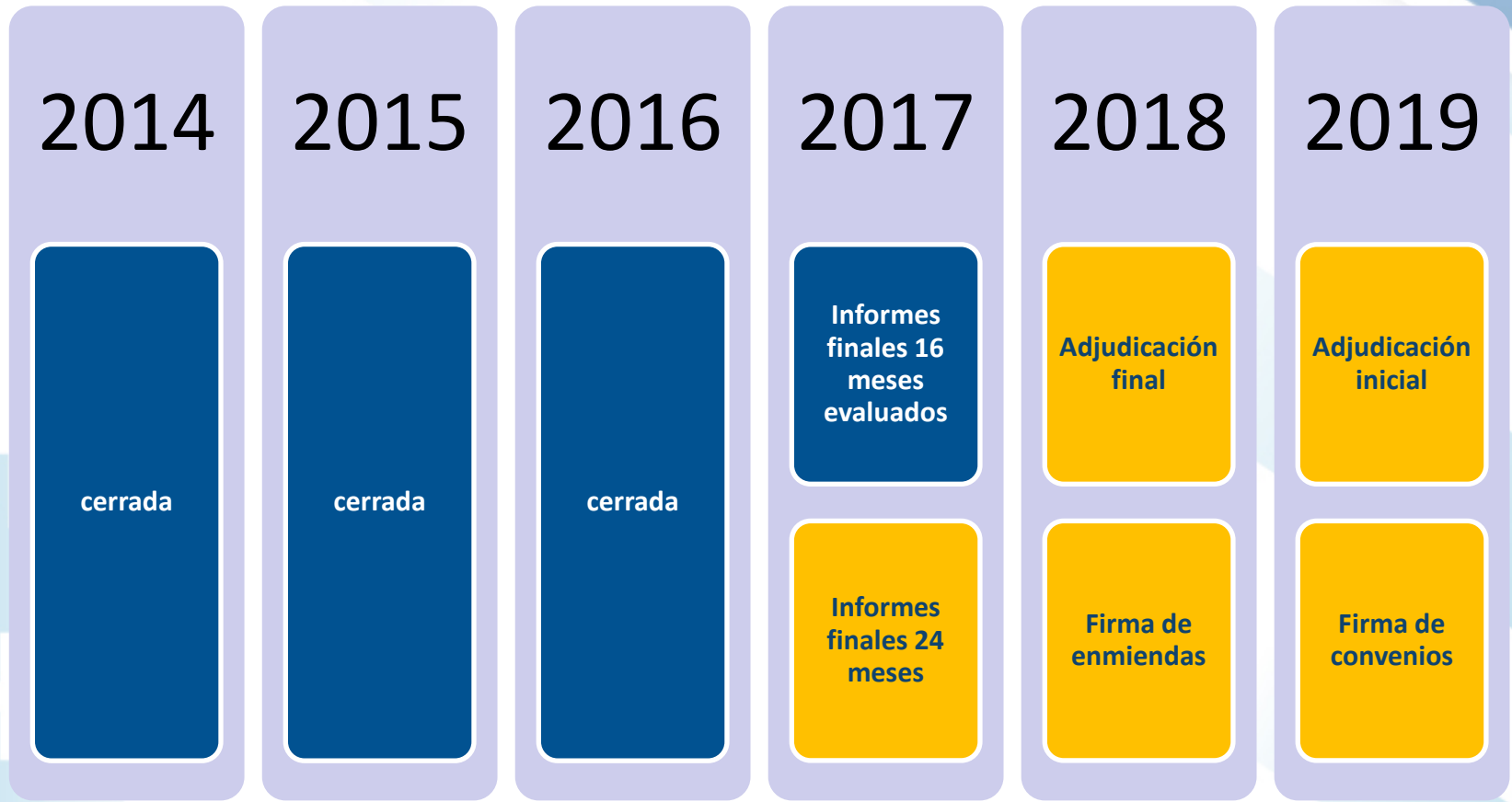
1. Convocatorias Erasmus+ 2014 a 2018
2. Convocatoria Erasmus+ 2019
3. Brexit
4. Herramienta de autoevaluación de la ECHE
5. Estudio de impacto Erasmus+ 2019
6. Clasificación mundial de universidades U-Multirank 2019-2020
7. Estudio del impacto económico de los estudiantes internacionales en España 2018

1

# Convocatorias Erasmus+ 2014 a 2018

# KA103 - Situación de las convocatorias Erasmus+

SERVICIO ESPAÑOL PARA LA INTERNACIONALIZACIÓN DE LA EDUCACIÓN





GOBIERNO DE ESPAÑA

MINISTERIO DE CIENCIA, INNOVACIÓN Y UNIVERSIDADES

sepie

SERVICIO ESPAÑOL PARA LA INTERNACIONALIZACIÓN DE LA EDUCACIÓN



Erasmus+

Enriqueciendo vidas, abriendo mentes.

SERVICIO ESPAÑOL PARA LA INTERNACIONALIZACIÓN DE LA EDUCACIÓN

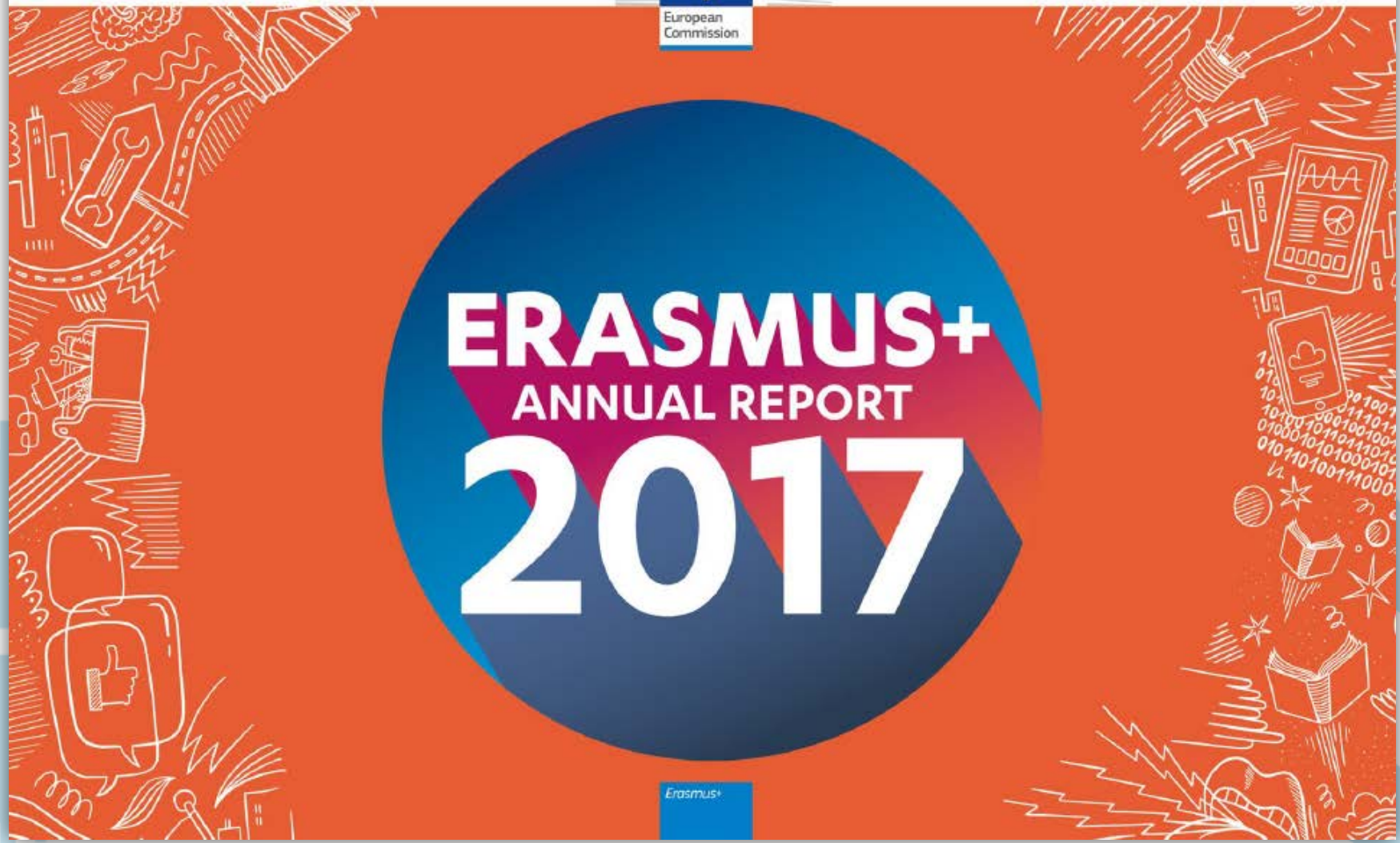


# ERASMUS+

## ANNUAL REPORT

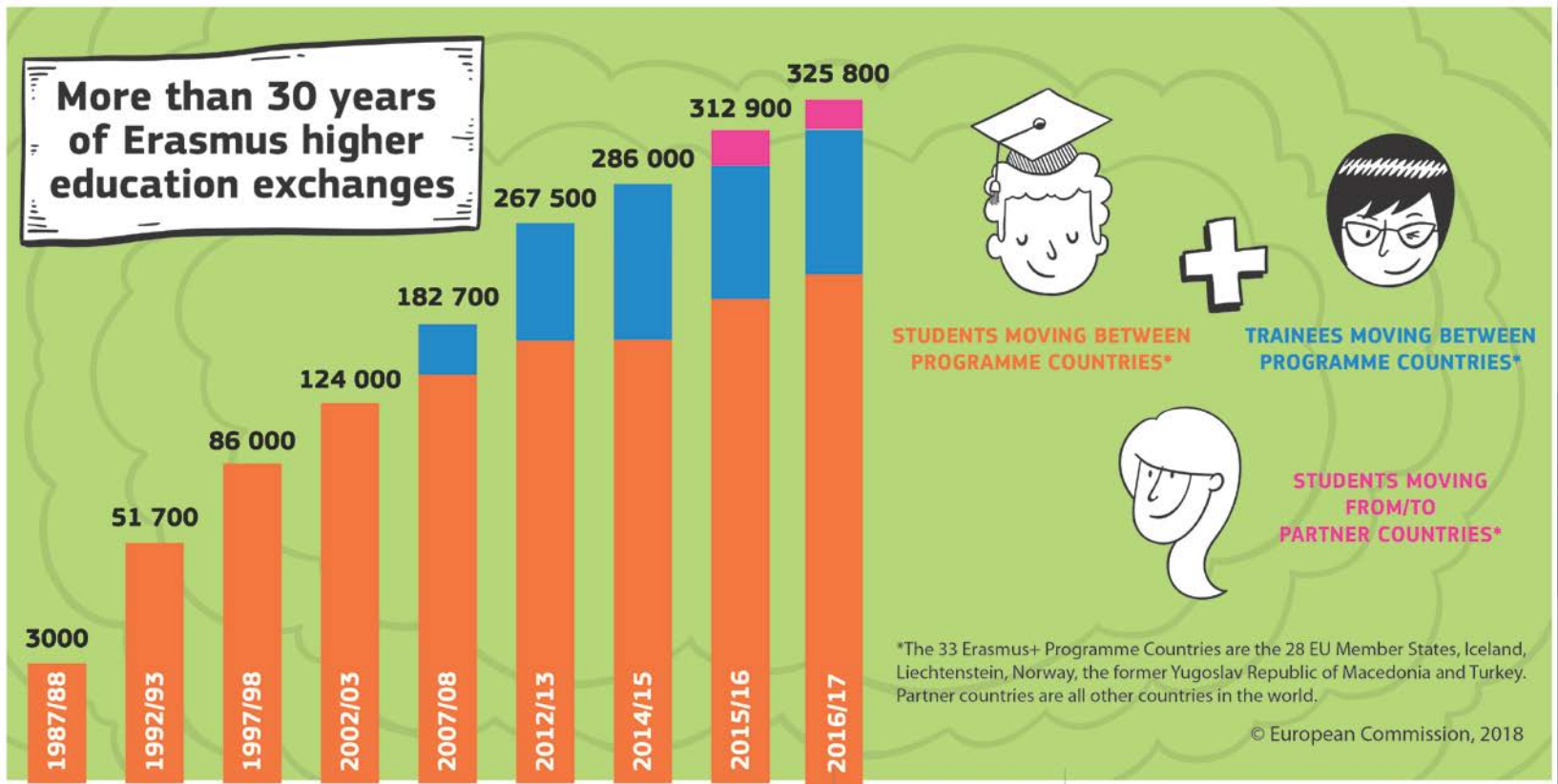
# 2017

Erasmus+



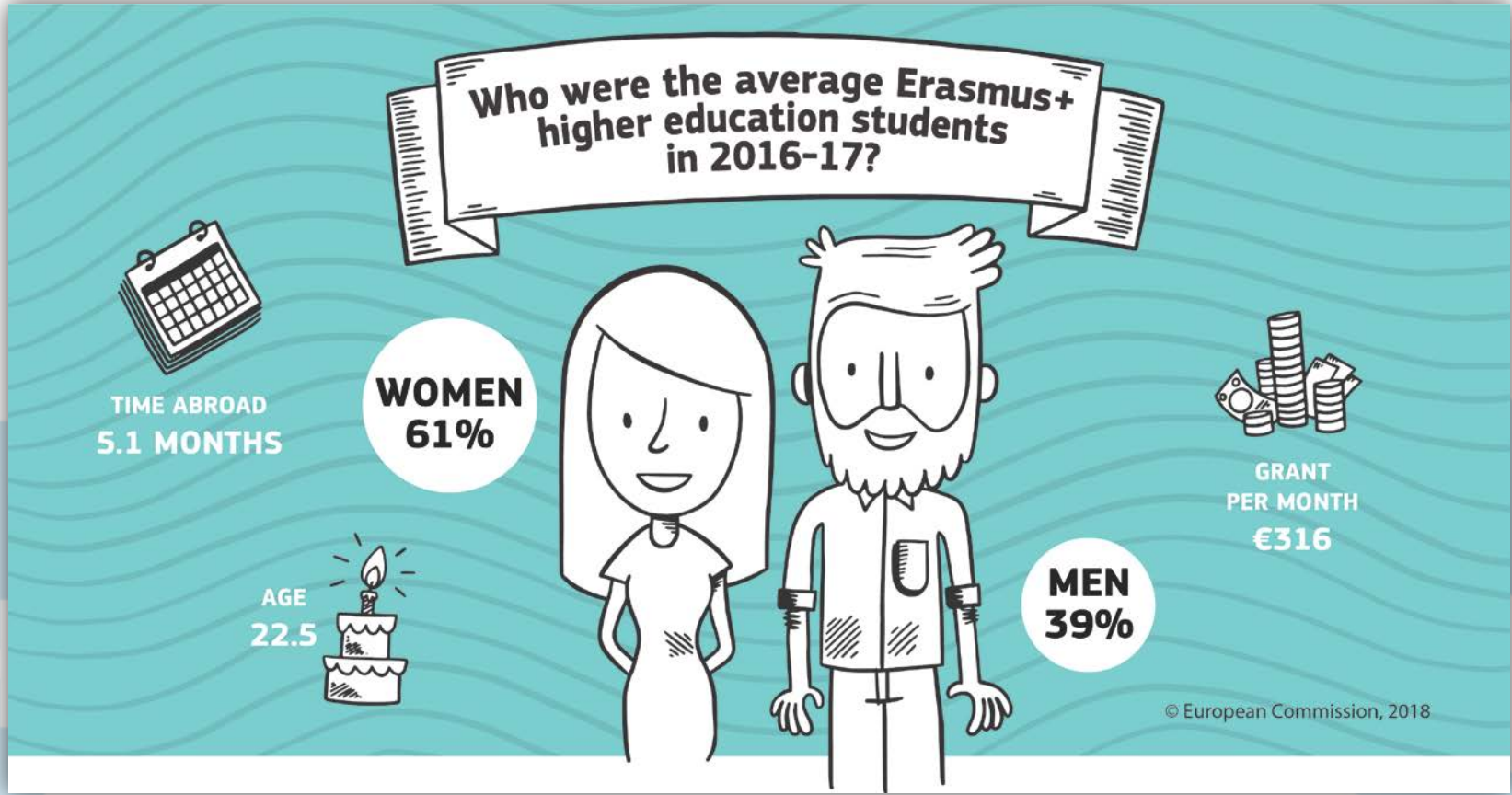
# Convocatoria Erasmus+ 2016: Resultados – Europa

SERVICIO ESPAÑOL PARA LA INTERNACIONALIZACIÓN DE LA EDUCACIÓN



# Perfil de un/a estudiante Erasmus en 2016

SERVICIO ESPAÑOL PARA LA INTERNACIONALIZACIÓN DE LA EDUCACIÓN







GOBIERNO DE ESPAÑA

MINISTERIO DE CIENCIA, INNOVACIÓN Y UNIVERSIDADES

sepie  
SERVICIO ESPAÑOL PARA LA INTERNACIONALIZACIÓN DE LA EDUCACIÓN



Erasmus+

Enriqueciendo vidas, abriendo mentes.

# España fue el tercer país que más estudiantes envió

## Erasmus+ in 2016/17: where did higher education students come from?

© European Commission, 2018

### ARRIVALS

FRANCE	43 905
GERMANY	40 959
SPAIN	40 079
ITALY	35 666
TURKEY	17 008

**TOTAL:  
325 755**

UNITED KINGDOM	16 561
POLAND	15 453
THE NETHERLANDS	13 831
BELGIUM	9 284
PORTUGAL	9 132
CZECH REPUBLIC	7 891
AUSTRIA	7 427
ROMANIA	7202
FINLAND	6263
GREECE	5259
DENMARK	4659
LITHUANIA	4452
HUNGARY	4341
SWEDEN	4069
SLOVAKIA	3769
IRELAND	3472
BULGARIA	2465
NORWAY	2315
LATVIA	2156
SLOVENIA	1958
CROATIA	1778
ESTONIA	1135
CYPRUS	635
LUXEMBOURG	538
MALTA	413
ICELAND	372
THE FORMER YUGOSLAV REPUBLIC OF MACEDONIA	312
LIECHTENSTEIN	42
PARTNER COUNTRIES	10 954





GOBIERNO DE ESPAÑA

MINISTERIO DE CIENCIA, INNOVACIÓN Y UNIVERSIDADES



SERVICIO ESPAÑOL PARA LA INTERNACIONALIZACIÓN DE LA EDUCACIÓN



Erasmus+

Enriqueciendo vidas, abriendo mentes.

# España, destino favorito de los Erasmus desde 2011

## Erasmus+ in 2016/17: where did higher education students go?

### TOTAL: 325 755

SPAIN  
48 595

GERMANY  
34 497

UNITED KINGDOM  
31 727

FRANCE  
28 722

ITALY  
26 294

© European Commission, 2018



Poland	16 908
Portugal	14 306
Netherlands	14 145
Belgium	10 712
Czech Republic	10 534
Sweden	10 521
Finland	8 698
Ireland	8 017
Austria	7 934
Norway	6 765
Hungary	6 242
Denmark	5 731
Greece	4 688
Turkey	3 563
Romania	3 541
Lithuania	3 161
Slovenia	2 684
Malta	2 431
Slovakia	2 149
Croatia	2 097
Latvia	1 941
Estonia	1 871
Bulgaria	1 545
Cyprus	1 077
Luxembourg	1 077
Iceland	922
Former Yugoslav Republic of Macedonia	121
Liechtenstein	85
Partner Countries	2 454

# Convocatoria Erasmus+ 2016: Resultados - España



Students



Trainees

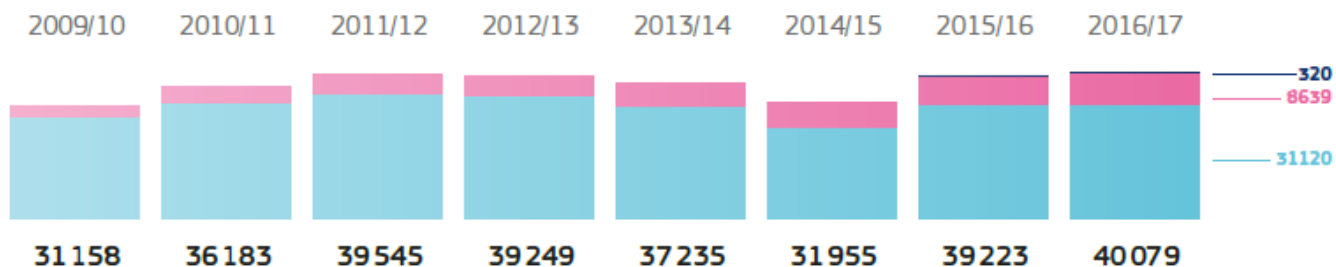


Students to/from partner countries\*

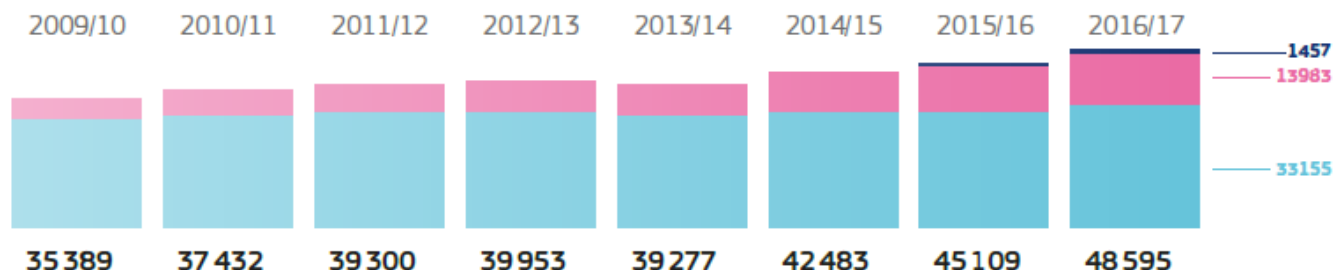


Total outgoing/  
incoming students  
and trainees

## OUTGOING STUDENTS AND TRAINEES



## INCOMING STUDENTS AND TRAINEES



## STAFF

	2014/15	2015/16	2016/17
Outgoing	5 066	6 057	6 687
Incoming	5 726	7 319	8 541



# Convocatoria Erasmus+ 2016: Resultados - España

Inicio	Ministerios	Servicios al ciudadano	Prensa	Educación	Cultura	Deporte	Buscar <input type="text"/>
--------	-------------	------------------------	--------	-----------	---------	---------	-----------------------------

Ud. está aquí: [Inicio](#) > [Servicios al ciudadano](#) > [Estadísticas](#) > [Estadísticas de la Educación](#) > [Relación con el exterior](#) > [Estadística de Programas educativos europeos. Erasmus+](#)

**Estadísticas**

- ▼ Estadísticas de la Educación
  - ▶ Enseñanzas no universitarias
  - ▶ Estadísticas e Informes Universitarios
  - ▶ Recursos económicos
  - ▶ **Relación con el exterior**
  - ▶ Formación, mercado laboral y abandono educativo-formativo
  - ▶ Indicadores y publicaciones de síntesis
  - ▶ Últimas estadísticas publicadas
  - ▶ Estadísticas de Cultura
  - ▶ Estadísticas de Deporte

## Estadística de Programas educativos europeos. Erasmus+

La Estadística de Progr conocimiento de los aspe programa Erasmus+ de la cooperación transnacion: Educación de Personas presentan series histórica S.G. de Estadística y Esti Educación (SEPIE) admi administrativos que gener

Última actualización: 19 d

- **Nota Resumen C**
- ▶ Educación Superior
- ▶ Formación Profesio
- ▶ Educación Escolar
- ▶ Educación de Persc

**Metodología**

- **Metodología**



Estamos trabajando  
en esta sección



GOBIERNO  
DE ESPAÑA

MINISTERIO  
DE CIENCIA, INNOVACIÓN  
Y UNIVERSIDADES

sepie  
SERVICIO ESPAÑOL PARA LA  
INTERNACIONALIZACIÓN DE LA EDUCACIÓN



Erasmus+

Enriqueciendo vidas, abriendo mentes.

## Convocatoria Erasmus+ 2017 – Informes finales

956

Proyectos  
adjudicados



871

Proyectos  
(Informe final)



323

Proyectos de  
16 meses  
(Concluida la  
evaluación)



548

Proyectos de  
24 meses  
(Junio de 2019)





2

# Convocatoria Erasmus+ 2019

## Presupuesto Erasmus+ 2019 – Educación Superior

Acción Clave	Presupuesto	
Movilidad entre países del programa (KA103)*	114,9 millones de euros	+8,3%
Movilidad entre países del programa y asociados (KA107)**	23,7 millones de euros	+24,9%
Asociaciones Estratégicas (KA203)	8,4 millones de euros	+53,4%
<b>Total Educación Superior</b>	<b>146,9 millones de euros</b>	<b>+13,0%</b>

\* Incluye cofinanciación MCIU por importe de 29 millones de euros

\*\* Incluye cofinanciación MCIU por importe de 1 millones de euros

## Presupuesto 2019 – Cofinanciación nacional





## KA103 – Ayudas solicitadas en España en 2019

Acción	Nº proyectos	Nº movilidades	Duración (meses/días)	Ayuda (€)
estudios	222	41.868	303.047	80.190.628
prácticas	983	15.429	49.064	18.770.616
<b>Movilidad de estudiantes</b>		<b>57.297</b>	<b>352.111</b>	<b>98.961.244</b>
docencia	263	4.913	24.405	3.942.670
formación	827	5.938	32.362	5.112.050
<b>Movilidad de personal</b>		<b>10.851</b>	<b>56.767</b>	<b>9.054.720</b>
<b>Apoyo organizativo</b>	<b>1.072</b>	<b>68.148</b>		<b>16.799.100</b>
<b>Importe de ayudas solicitadas</b>				<b>124.815.064</b>



GOBIERNO  
DE ESPAÑA

MINISTERIO  
DE CIENCIA, INNOVACIÓN  
Y UNIVERSIDADES

sepie  
SERVICIO ESPAÑOL PARA LA  
INTERNACIONALIZACIÓN DE LA EDUCACIÓN



Erasmus+

Enriqueciendo vidas, abriendo mentes.

SERVICIO ESPAÑOL PARA LA  
INTERNACIONALIZACIÓN DE LA EDUCACIÓN

ADJUDICACIÓN DE  
**SUBVENCIONES**  
ERASMUS+ 2019  
PARA PROYECTOS KA103  
DE EDUCACIÓN SUPERIOR



## KA103 – Adjudicación inicial de movilidades

# DATOS RELEVANTES

1.065 proyectos seleccionados



## KA103 – Adjudicación inicial de movilidades

# MOVILIDADES

58.012 movilidades adjudicadas



## KA103 – Adjudicación inicial de subvenciones

### ESTUDIANTES

82.363.404 €

### Estudios

68.643.543 €

### Prácticas

13.719.861 €

### PERSONAL

5.370.975 €

### Docencia

2.581.395 €

### Formación

2.789.580 €

### APOYO ORGANIZATIVO

14.359.700 €

### reserva

Estudiantes  
desfavorecidos

12.592.605 €

### reserva

Necesidades  
especiales

200.000 €

### ADJUDICACIÓN INICIAL

102.094.079 €

### RESERVA FONDOS

12.792.605 €

3

# Brexit

## Brexit

El Reino Unido sigue siendo Estado Miembro de pleno derecho de la Unión Europea hasta el **31 de octubre de 2019**, con todos los derechos y obligaciones correspondientes. Por lo tanto, el Reino Unido continúa participando plenamente en el programa Erasmus+.

- ✓ Si finalmente hay acuerdo antes del 31 de octubre de 2019, el Reino Unido continuará siendo país elegible del programa Erasmus+.
- ✓ En caso de que el Reino Unido abandone la Unión Europea sin un acuerdo, escenario de "no acuerdo", el **Reglamento de contingencia Erasmus+** se aplicaría para evitar la interrupción de las movidades de estudiantes y personal (docente y no docente) en los proyectos de movilidad por motivos de aprendizaje de la Acción Clave 1 (KA1) para todos los sectores educativos, siempre que se trate de movidades en curso (hacia o desde el Reino Unido) antes de la fecha de salida del Reino Unido de la Unión Europea (31 de octubre de 2019).

4

## Herramienta de autoevaluación de la ECHE



## ÍNDICE

- 1. Esquema de la nueva Herramienta de Evaluación de la Carta ECHE.**
- 2. Un recorrido rápido.**
  - ✓ Página de Inicio
  - ✓ Selección del tipo de evaluación
  - ✓ Evaluación de los Rectores: Ver/compartir el Informe de los Rectores
  - ✓ Evaluación Responsables Relaciones Internacionales(Coordinadores E+): Ver/compartir el Informe de los RRI
  - ✓ Detalles, con estudio de casos relevantes
- 3. Sigüientes pasos**
- 4. Lanzamiento materiales de apoyo**

# 1. Esquema de la Herramienta de Evaluación Carta ECHE

- **Permite a las Instituciones de Educación Superior autoevaluar cómo implementan los Principios de la Carta ECHE**
- **Dos evaluaciones separadas:**
  - Una para los rectores/ vicerrectores / directores
  - Otra para los Responsables de Relaciones Internacionales
- **Servicio gratuito, voluntario y confidencial**
- **Produce informes a medida, incluyendo enlaces a estudios de casos relevantes.**
- **Los informes se pueden compartir con compañeros de trabajo**



GOBIERNO DE ESPAÑA

MINISTERIO DE CIENCIA, INNOVACIÓN Y UNIVERSIDADES



SERVICIO ESPAÑOL PARA LA INTERNACIONALIZACIÓN DE LA EDUCACIÓN



Erasmus+

Enriqueciendo vidas, abriendo mentes.

## 2. Un recorrido rápido: Página de Inicio

European Commission | English  SEARCH

European Commission > ... > ECHE Self-Assessment

### Erasmus Charter for Higher Education Self-Assessment

ECHE About

## ECHE: Make it work for you!

### How can your Higher Education Institution improve its performance?

**The Erasmus Charter for Higher Education (ECHE) self-assessment is here!**

Do you know how well your Higher Education Institution performs in implementing the principles of the Erasmus Charter for Higher Education (ECHE)? This self-assessment tool helps you find out in which areas your institution performs well and which areas could be improved.

It will generate a **tailor-made report with a visual view of your institution's performance**. It also provides tailored suggestions on how to further improve your institution's performance in applying the ECHE.

The report is an **effective instrument to start an institutional dialogue** about Erasmus+ implementation and where it can be improved for the benefit of students, staff and the institution as a whole.

#### Who is this ECHE self-assessment for?

Two online assessments have been specially designed for:

- **Rectors and vice rectors/chancellors** to know how well your institution implements the expectations of the Charter. This assessment only takes about 10 minutes to complete.
- **International relations officers and Erasmus+ coordinators** to get an in-depth view of your institution's performance in managing Erasmus+ activities. This assessment takes about 40 minutes to complete.

The self-assessment is **entirely voluntary**, and the **results are confidential**. No-one, including the European Commission and the Erasmus+ National Agency, will have access to the results unless you choose to share them.

**Download these leaflets for more information:**  
[ECHE Self-Assessment leaflet](#)  
[ECHE information leaflet](#)

**Start the ECHE self-assessment process now!**

The ECHE self-assessment is available for you to **use and re-use annually**, or whenever you need it to evaluate implementation of the Charter.

Click on the button below to start the self-assessment process. Please note that **you must have an EU Login account** to start the assessment. If you do not have an EU Login account, [click here to register for one](#).

[Start self-assessment](#)



GOBIERNO DE ESPAÑA

MINISTERIO DE CIENCIA, INNOVACIÓN Y UNIVERSIDADES



Erasmus+

Enriqueciendo vidas, abriendo mentes.

## 2. Un recorrido rápido: Selección del tipo de evaluación

European Commission | English | SEARCH

European Commission > ... > ECHE Self-Assessment

### Erasmus Charter for Higher Education Self-Assessment

ECHÉ About

## Welcome to the ECHE Self-Assessment!


**Start the ECHE Self-Assessment!**

Choose which self-assessment is most relevant to your position in your institution and click on the button below it to start.

When the self-assessment is complete, you can view the final report via the Assessments tab above and share it with other people.

The system automatically saves your input as you go through the self-assessment, so if you need to stop working on the assessment then you can continue it later via the Assessments tab above.


**Rectors, Vice Rectors, Vice Chancellors**



On behalf of your Higher Education Institution, you (or your Rector, Vice Rector or Vice Chancellor) have signed an Erasmus Charter for Higher Education (ECHE). Do you want to know how your HEI is performing in implementing the expectations of the Charter?

[Start the assessment](#)

**International Relations Officers Erasmus+ Coordinators**



As a member of staff responsible for implementing the Erasmus Charter for Higher Education (ECHE) and the Erasmus+ programme, are you curious about how your institution is performing?

[Start the assessment](#)

**Invite a colleague to complete the Self-Assessment**

If you are part of a large institution, it might be worthwhile asking colleagues from other areas to complete the self-assessment from their perspective. The reports will collate and display results from the different surveys carried out by staff from your institution.

[Send invitation](#)



# 2. Un recorrido rápido: Evaluación de los rectores



**Assessment completed!**

**Rector / vice rector / vice chancellor**

Based on your answers, we have prepared an overview for you on the "Download results" button at the bottom of this page.

1



**Your institution has a strategy and an overarching structure supporting internationalisation**

Institutional average



Your assessment



**Feedback and suggestions for consideration**

The most effective way to have a strategy and overarching structure supporting internationalisation is to ensure that the strategy is embedded in the institutional strategic plan and known, by communicating it at all levels of the institution and displaying it prominently on the institution's website.

All the relevant staff throughout the institution should be involved in its effective implementation. Depending on the size of the institution, the relevant staff could include the person or office in charge of internationalisation, the person or an office in charge of international relations, mobility and international projects, academic and administrative staff in contact with incoming and outgoing mobile participants, etc.

The most efficient way to choose partners for international cooperation is to select them based on areas of mutual interest to improve the quality of learning and teaching in common areas, by using the experience and involvement of academics. The selection can also be based on, but not limited to, the compatibility of study programmes. The selection can sometimes start from a request from students, but basing the choice of partners solely on this criterion shows that there is no institutional strategy in place.



## 2. Un recorrido rápido: Evaluación de los rectores- Ver/compartir el Informe de los rectores



**Assessment completed!**

**Rector / vice rector / vice chancellor**

Based on your answers, we have prepared an overview for you on the "Download results" button at the bottom of this page.

1



**Your institution has a strategy and an overarching structure supporting internationalisation**

Institutional average



Your assessment



**Feedback and suggestions for consideration**

The most effective way to have a strategy and overarching structure supporting internationalisation is to ensure that the strategy is embedded in the institutional strategic plan and known, by communicating it at all levels of the institution and displaying it prominently on the institution's website.

All the relevant staff throughout the institution should be involved in its effective implementation. Depending on the size of the institution, the relevant staff could include the person or office in charge of internationalisation, the person or an office in charge of international relations, mobility and international projects, academic and administrative staff in contact with incoming and outgoing mobile participants, etc.

The most efficient way to choose partners for international cooperation is to select them based on areas of mutual interest to improve the quality of learning and teaching in common areas, by using the experience and involvement of academics. The selection can also be based on, but not limited to, the compatibility of study programmes. The selection can sometimes start from a request from students, but basing the choice of partners solely on this criterion shows that there is no institutional strategy in place.



## 2. Un recorrido rápido: Evaluación de los Responsables de Relaciones Internacionales (RRI)/Coordinadores E+



### Complete your assessment as Relation Officer/Erasmus+ Coordinators

Complete the assessment below by clicking all the appropriate boxes locate next to each sub-statement. At the end of the assessment your result will be displayed alongside relevant case material / good practice examples.

Your progress will be automatically saved through all the assessment.

Start

Complete

14



#### With regards to the outcomes and experiences of Erasmus+ activities

Please choose the relevant options from the list below. If none of the responses are relevant, please move on to the next page.

- The results are monitored, evaluated and disseminated as a way to improve international cooperation and mobility activities
- The results are used systematically for the benefit of your institution, providing internationalisation at home, hence enhancing intercultural competences of non-mobile students and staff
- The results are exploited and disseminated, by providing participants with the results of cooperation projects and Erasmus+ mobility opportunities (e.g. presentations) to share funding possibilities
- Results of cooperation projects are made sustainable and often lead to future stronger international cooperation of the institution
- After the mobility Erasmus+ participants have the opportunity to present their new competences acquired
- After the mobility, the institution tracks graduates' progress and the impact mobility had e.g. on their employability

SAVE DRAFT

Submit

< Previous Page

Share this page



Facebook



Twitter



e-mail

More share options



GOBIERNO DE ESPAÑA

MINISTERIO DE CIENCIA, INNOVACIÓN Y UNIVERSIDADES



SERVICIO ESPAÑOL PARA LA INTERNACIONALIZACIÓN DE LA EDUCACIÓN



Erasmus+

Enriqueciendo vidas, abriendo mentes.

## 2. Un recorrido rápido: Evaluación de los (RRI)- Ver/compartir el Informe de los RRI



**Assessment completed!**

**International Relations Officer/ Erasmus+ Coordinators**

Based on your answers, we have prepared an overview for you on the "Download results" button at the bottom of this page.

### Overview

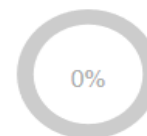
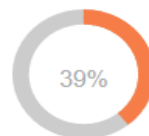
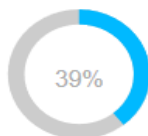


Your institution has a strategy and an overarching structure supporting internationalization

Institutional average

Your assessment

Faculty average

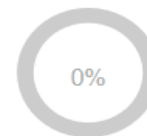
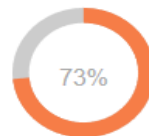
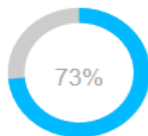


Your institution expresses its commitment to offering equal access and opportunities to Erasmus+ mobile participants from all backgrounds, through:

Institutional average

Your assessment

Faculty average



Your institution provides all of the information and support for incoming Erasmus+





## 2. Un recorrido rápido: Detalles, con estudio de casos relevantes



Assessment completed!

International Relations Officer/ Erasmus+ Coordinators

Based on your answers, we have prepared an overview for you on the "Download results" button at the bottom of this page.

### Detail

#### General recommendations

1



Your institution has a strategy and an overarching structure supporting internationalisation

#### Must have

The internationalisation strategy is available and prominently displayed on your website

#### Guidance note:

Internationalisation is an important driver for institutional change, and has a great influence on the major activities of a higher education institution (HEI) i.e. education and research. The importance of internationalisation is recognised, and most institutions have a strategy for internationalisation. However, for a strategy to be efficient, and for it to drive the HEI's activities regarding internationalisation, there is a need for its acceptance from across the whole institution. In addition the strategy could also be accessible to external collaborative partners. It is highly important to have the institution's internationalisation and modernisation strategy published and easily accessible to all.

#### Case studies

The effective management and ownership of Erasmus + for 'internationalisation'  
Internationalisation at the University of Helsinki



2



Your institution has established a framework of Inter-Institutional Agreements for Erasmus+ mobility



3



Your institution expresses its commitment to equal access and opportunities to mobile participants



### 3. Sigüientes Pasos

- Versión preliminar (beta) lanzada en Abril
- Aplicando los cambios necesarios ahora
- Lanzamiento público a mediados de junio
- Nuevas mejoras a lo largo de 2019.
- Modificar para reflejar cualquier cambio en ECHE para el próximo programa.

# 4. Lanzamiento materiales de apoyo

- Para apoyar el lanzamiento, se dispondrá de hojas de información, kits de herramientas y contenido en las redes sociales.



SERVICIO ESPAÑOL PARA LA INTERNACIONALIZACIÓN DE LA EDUCACIÓN

5

## Estudio de impacto Erasmus+ 2019



GOBIERNO DE ESPAÑA

MINISTERIO DE CIENCIA, INNOVACIÓN Y UNIVERSIDADES

sepie  
SERVICIO ESPAÑOL PARA LA INTERNACIONALIZACIÓN DE LA EDUCACIÓN



Erasmus+

Enriqueciendo vidas, abriendo mentes.

# Estudio de impacto Erasmus+ 2019



Erasmus+

Enriqueciendo vidas, abriendo mentes.



GOBIERNO  
DE ESPAÑA

MINISTERIO  
DE CIENCIA, INNOVACIÓN  
Y UNIVERSIDADES

sepie  
SERVICIO ESPAÑOL PARA LA  
INTERNACIONALIZACIÓN DE LA EDUCACIÓN



Erasmus+

Enriqueciendo vidas, abriendo mentes.

## Erasmus+ te ayuda a encontrar tu camino en la vida



El 72 % de los estudiantes Erasmus+ dicen estar más seguros de lo que quieren hacer en la vida

El 80 % encuentran trabajo en el plazo de tres meses tras su graduación



El 40 % de los estudiantes en prácticas consiguieron trabajo en la misma empresa donde realizaron sus prácticas

Fuente: Estudio de impacto Erasmus 2019



GOBIERNO  
DE ESPAÑA

MINISTERIO  
DE CIENCIA, INNOVACIÓN  
Y UNIVERSIDADES

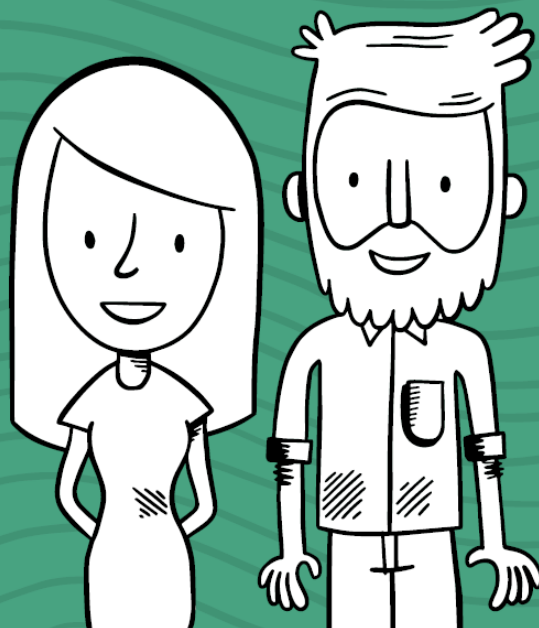
sepie  
SERVICIO ESPAÑOL PARA LA  
INTERNACIONALIZACIÓN DE LA EDUCACIÓN



Erasmus+

Enriqueciendo vidas, abriendo mentes.

Los graduados Erasmus+ son más felices en sus carreras



El 90% utilizan las habilidades adquiridas durante su movilidad Erasmus+ en sus actuales puestos de trabajo

Al 84% se les ofrecen oportunidades de crecimiento profesional

Tienen al menos el doble de probabilidades de trabajar en el extranjero

Fuente: Estudio de impacto Erasmus 2019



GOBIERNO  
DE ESPAÑA

MINISTERIO  
DE CIENCIA, INNOVACIÓN  
Y UNIVERSIDADES

sepie  
SERVICIO ESPAÑOL PARA LA  
INTERNACIONALIZACIÓN DE LA EDUCACIÓN



Erasmus+

Enriqueciendo vidas, abriendo mentes.

Los estudiantes Erasmus+ se sienten más europeos



El 90% se siente  
más europeo

El 90% mejora sus  
habilidades  
para trabajar con  
personas de otras culturas

1 de cada 5  
conoció a su pareja  
gracias a Erasmus+

Fuente: Estudio de impacto Erasmus 2019





GOBIERNO  
DE ESPAÑA

MINISTERIO  
DE CIENCIA, INNOVACIÓN  
Y UNIVERSIDADES

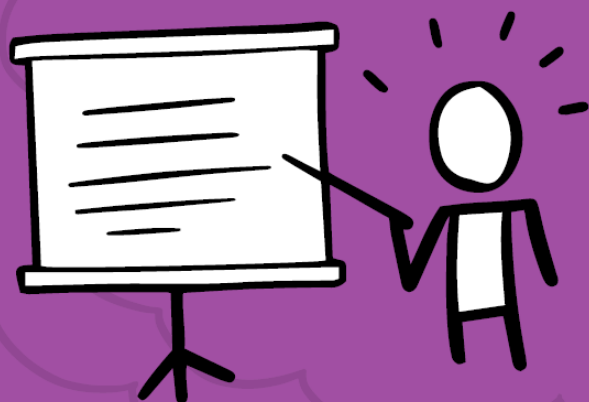
sepie  
SERVICIO ESPAÑOL PARA LA  
INTERNACIONALIZACIÓN DE LA EDUCACIÓN



Erasmus+

Enriqueciendo vidas, abriendo mentes.

Erasmus+ ayuda a las universidades a ser  
más innovadoras e inclusivas



El 80% de las universidades son más digitales, inclusivas y están conectadas al mercado laboral gracias a los proyectos de cooperación Erasmus+

2/3 de las universidades comparten que sus proyectos de cooperación Erasmus+ contribuyen a aumentar la inclusión social y la no discriminación en Educación Superior

Fuente: Estudio de impacto Erasmus 2019



GOBIERNO DE ESPAÑA

MINISTERIO DE CIENCIA, INNOVACIÓN Y UNIVERSIDADES

sepie  
SERVICIO ESPAÑOL PARA LA INTERNACIONALIZACIÓN DE LA EDUCACIÓN



Erasmus+

Enriqueciendo vidas, abriendo mentes.

Erasmus+ estimula el emprendimiento e ideas innovadoras



Más de 1/3  
de proyectos universitarios de cooperación  
Erasmus+ resultaron en la creación de empresas

Fuente: Estudio de impacto Erasmus 2019

6

## U-Multirank 2019-2020



GOBIERNO  
DE ESPAÑA

MINISTERIO  
DE CIENCIA, INNOVACIÓN  
Y UNIVERSIDADES

sepie  
SERVICIO ESPAÑOL PARA LA  
INTERNACIONALIZACIÓN DE LA EDUCACIÓN



Erasmus+

Enriqueciendo vidas, abriendo mentes.



# U-MULTIRANK 2019

Spanish Universities in Global Comparison



[WWW.UMULTIRANK.ORG](http://WWW.UMULTIRANK.ORG)



GOBIERNO DE ESPAÑA

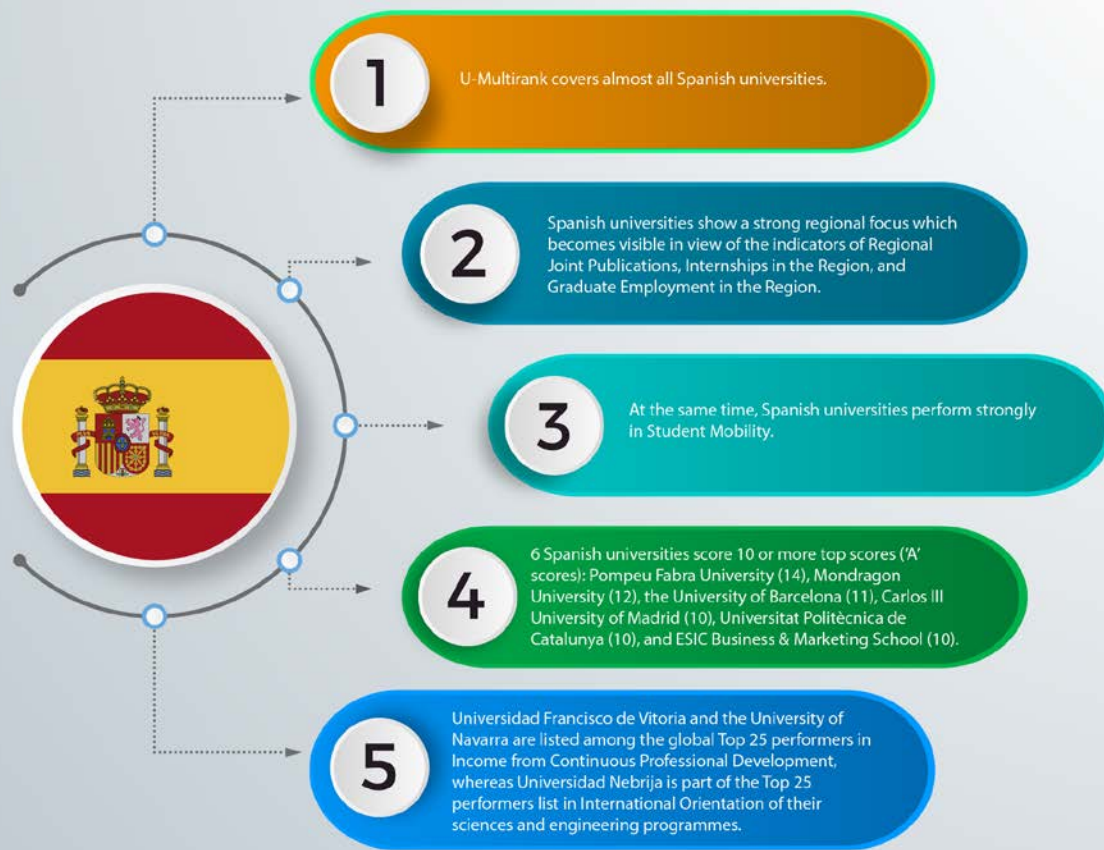
MINISTERIO DE CIENCIA, INNOVACIÓN Y UNIVERSIDADES



Erasmus+

Enriqueciendo vidas, abriendo mentes.

# SPAIN'S HIGHER EDUCATION PERFORMANCE IN U-MULTIRANK





# PERFORMANCE INDICATORS

## TEACHING & LEARNING

- 1 Bachelor graduation rate
- 2 Masters graduation rate
- 3 Graduating on time (Bachelors)
- 4 Graduating on time (Masters)

## RESEARCH

- 5 External research income
- 6 Research publications (size-normalized)
- 7 Art related output
- 8 Citation rate
- 9 Topcited publications
- 10 Interdisciplinary publications
- 11 Post-doc positions

## KNOWLEDGE TRANSFER

- 12 Income from private sources
- 13 Co-publications with industrial partners
- 14 Patents awarded (size-normalized)
- 15 Industry co-patents
- 16 Spin-offs
- 17 Publications cited in patents
- 18 Income from continuous professional development

## INTERNATIONAL ORIENTATION

- 19 Foreign language bachelor programmes
- 20 Foreign language master programmes
- 21 Student mobility
- 22 International academic staff
- 23 International doctorate degrees
- 24 International joint publications

## REGIONAL ENGAGEMENT

- 25 Bachelor graduates working in the region
- 26 Student internships in the region
- 27 Regional joint publications
- 28 Income from regional sources
- 29 Master graduates working in the region





GOBIERNO DE ESPAÑA

MINISTERIO DE CIENCIA, INNOVACIÓN Y UNIVERSIDADES



Erasmus+

Enriqueciendo vidas, abriendo mentes.

## TOP 25\* PERFORMING UNIVERSITIES IN INTERNATIONAL ORIENTATION OF DEGREE PROGRAMMES

By U-Multirank



In this list we present the U-Multirank 2019 top performers on the indicator "international orientation of degree programmes" for the sciences and engineering fields. Taking into account the existence of joint degree programmes, the inclusion of stays abroad into the curricula, the actual exchange of students, the presence of international teaching staff and teaching in foreign languages, this indicator shows how international the programmes are. The top performers offer the best international experience to their students.

\*Due to the list includes 27 institutions

America

1

Europe

26

- Norwegian University of Science and Technology (Norway)
- Ternopil Ivan Puluj National Technical University (Ukraine)
- Voronezh State University (Russia)
- Tecnológico de Monterrey (Mexico)
- University of Bergen (Norway)
- Otto von Guericke University of Magdeburg (Germany)
- University of Cergy-Pontoise (France)
- University of Salzburg (Austria)
- Jacobs University (Germany)
- Management Center Innsbruck (MCI) (Austria)
- Universidad Nebrija (Spain)
- Technische Universität Braunschweig (Germany)
- Munich University of Applied Sciences (Germany)
- National Research Nuclear University MEPhI (Moscow Engineering Physics Institute) (Russia)
- FH Oberösterreich, Fakultät Wels (Austria)
- Pforzheim University - Business, Design, Engineering (Germany)
- Hochschule Rhein-Waal (Germany)
- University of Oviedo (Spain)
- Warsaw University of Technology (Poland)
- University of Camerino (Italy)
- University of Primorska (Slovenia)
- Deggendorf Institute of Technology (Germany)
- University of Technology of Troyes (France)
- University of Lausanne (Switzerland)
- Free University of Bozen-Bolzano (Italy)
- Saarland University (Germany)
- Hamburg University of Technology (TUHH) (Germany)

\*The list is sorted by indicator scores in descending order, possible tie-breaker omitted



BertelsmannStiftung | Santander | Erasmus+

## Globally Top Performing Spanish Universities

In this section, U-Multirank presents the global Top 25 performers in a set of 10 indicators measuring different dimensions of performance. These lists highlight the 25 top-performing universities from around the world with the highest scores.

Spanish universities that have achieved a global Top 25 score are listed under the respective categories:

### International orientation of degree programmes

- [Universidad Nebrija](#)
- [University of Oviedo](#)

### Income from continuous professional development

- [ESIC Business & Marketing School](#)
- [University of Navarra](#)

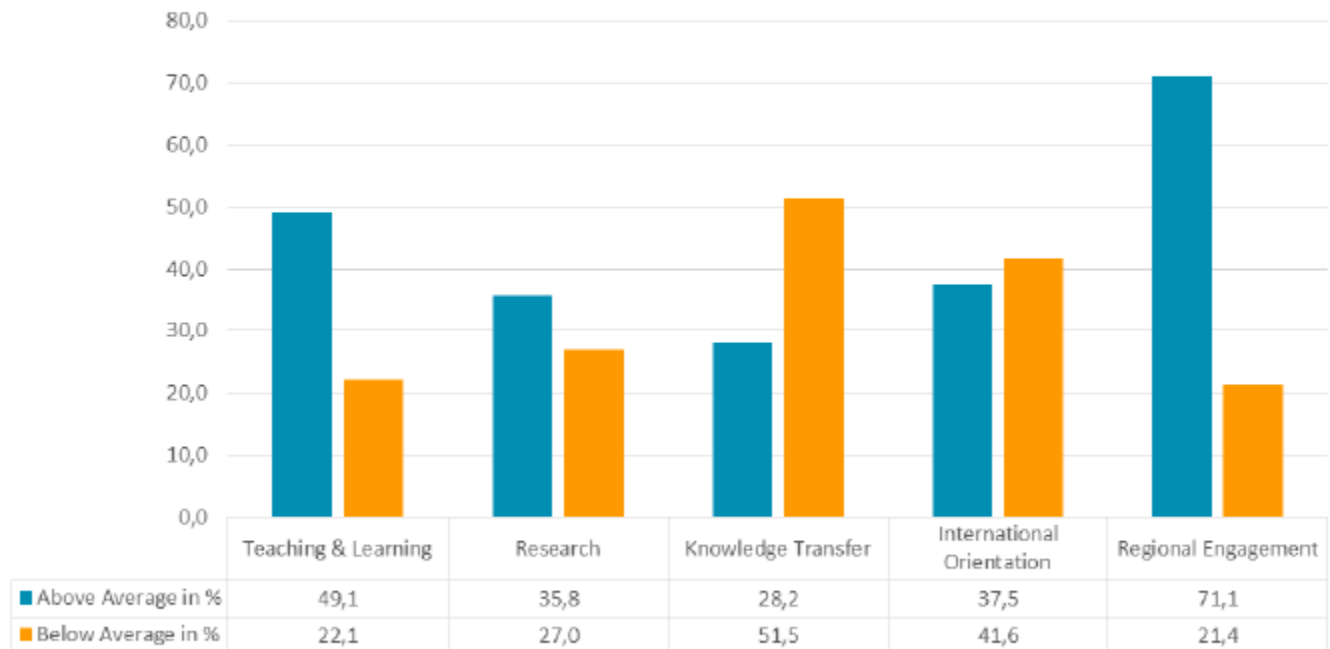
### Contact to work environment

- [Comillas Pontifical University](#)
- [University of La Laguna](#)

\*For the full lists of all global Top 25 performers, please visit our [website](#).



### Spain's National Performance *Above or below average?*





GOBIERNO  
DE ESPAÑA

MINISTERIO  
DE CIENCIA, INNOVACIÓN  
Y UNIVERSIDADES

sepie  
SERVICIO ESPAÑOL PARA LA  
INTERNACIONALIZACIÓN DE LA EDUCACIÓN



Erasmus+

Enriqueciendo vidas, abriendo mentes.

7

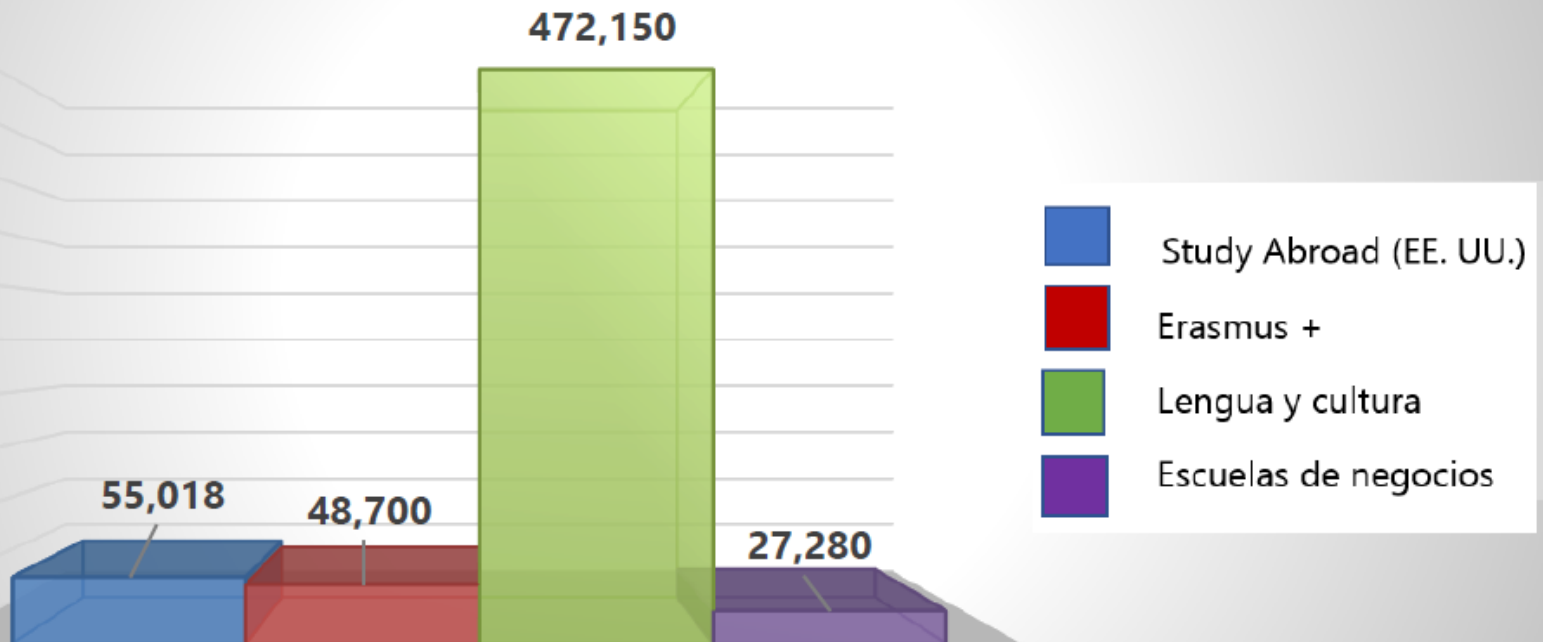
## El impacto económico de los estudiantes internacionales en España 2018

## Ámbito del estudio y objetivos

- ④ ¿Cuántos **estudiantes internacionales** se matricularon en programas de Study Abroad (SA), Erasmus+, cursos de lengua y cultura, y posgrados de negocios?; y ¿cuál fue la duración media de su estancia en España?
- ④ ¿Cuáles son los **indicadores** más precisos para la evaluación del impacto económico de cada grupo en el contexto español?
- ④ ¿Cómo se pueden cuantificar los **efectos directos e indirectos** generados por los estudiantes matriculados en cada uno de estos programas?
- ④ ¿Cómo se pueden cuantificar el **impacto económico** de estos estudiantes internacionales y el efecto multiplicador sobre otros sectores de la economía española?

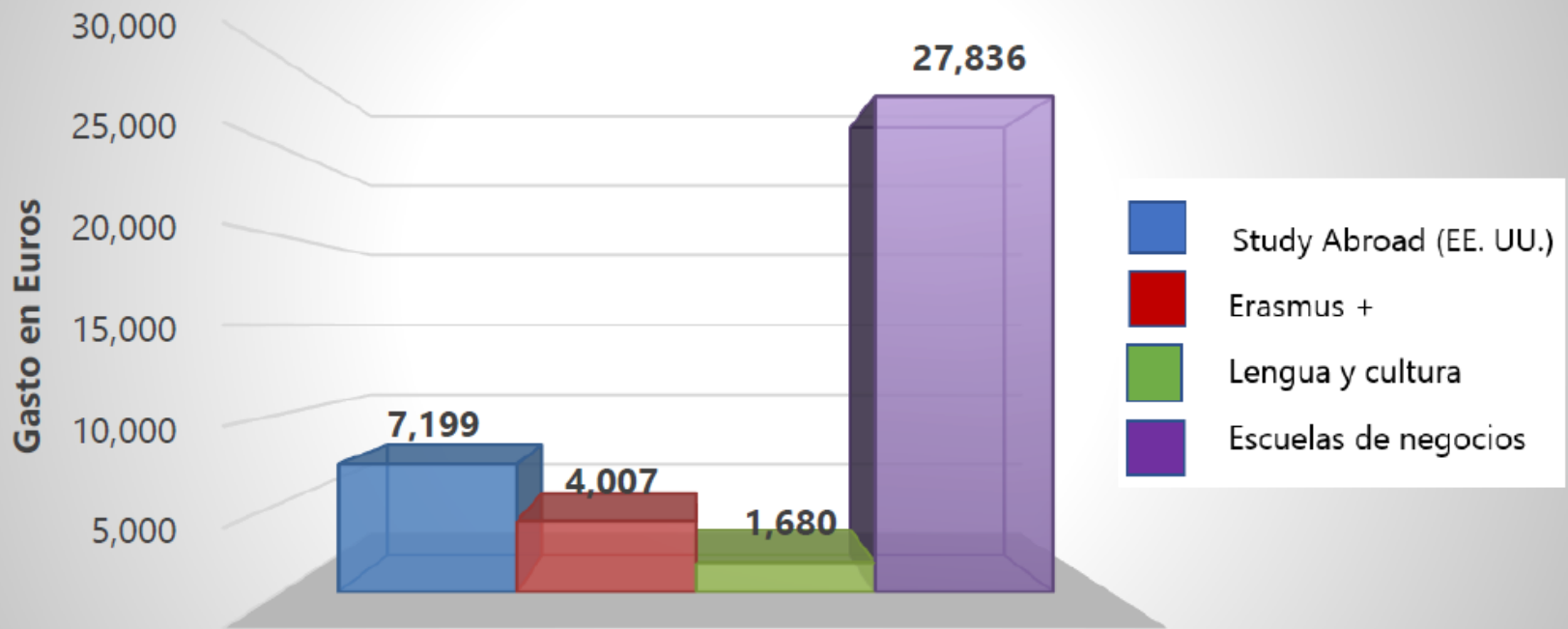
## Ámbito del estudio y objetivos

Numero de Estudiantes por Grupo



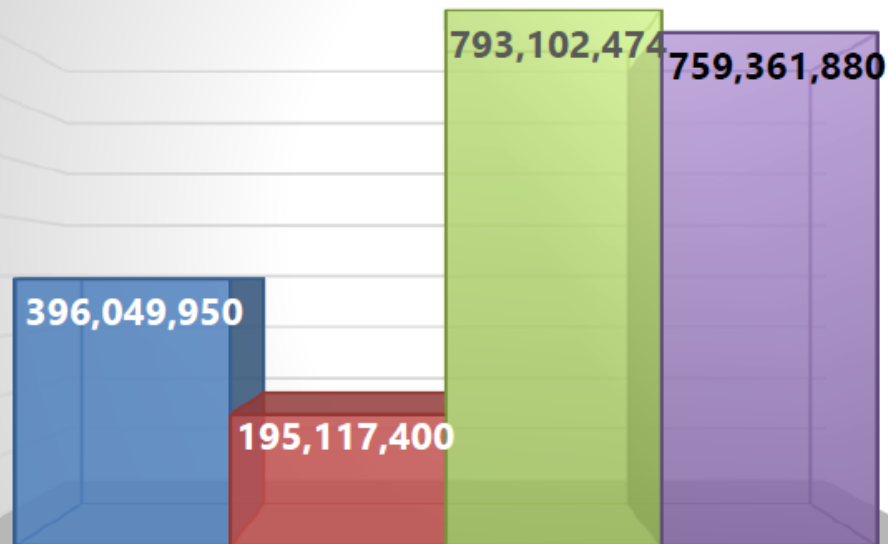
## Ámbito del estudio y objetivos

Impacto Económico por Estudiante



## Ámbito del estudio y objetivos

Impacto Económico por Grupo



- Study Abroad (EE. UU.)
- Erasmus +
- Lengua y cultura
- Escuelas de negocios

## Ámbito del estudio y objetivos

GRUPO	IMPACTO DIRECTO		IMPACTO INDIRECTO		IMPACTO TOTAL	
Study Abroad (EE. UU.)	€	134,138,022	€	261,911,928	€	396,049,950
Erasmus	€	(29,000,000)	€	224,117,400	€	195,117,400
Idioma y cultura	€	560,303,534	€	232,798,940	€	793,102,474
Escuelas de negocios	€	484,749,720	€	274,612,160	€	759,361,880
<b>SUMA</b>	<b>€</b>	<b>1,150,191,276</b>	<b>€</b>	<b>993,440,428</b>	<b>€</b>	<b>2,143,631,704</b>
<b>Efecto Multiplicador: Impacto total / Impacto directo</b>						<b>1.86</b>

Dra. Cristina Grasset  
 Da. Bárbara García Menéndez



**SPAIN EDUCATION PROGRAMS**



GOBIERNO  
DE ESPAÑA

MINISTERIO  
DE CIENCIA, INNOVACIÓN  
Y UNIVERSIDADES

sepie  
SERVICIO ESPAÑOL PARA LA  
INTERNACIONALIZACIÓN DE LA EDUCACIÓN



Erasmus+

Enriqueciendo vidas, abriendo mentes.

# ¡Gracias por su atención!

# sepie

SERVICIO ESPAÑOL PARA LA  
INTERNACIONALIZACIÓN DE LA EDUCACIÓN

- 🌐 [www.sepie.es](http://www.sepie.es)
- 🌐 [www.erasmusplus.gob.es](http://www.erasmusplus.gob.es)
- ✉ [sepie@sepie.es](mailto:sepie@sepie.es)
- # ErasmusPlus

f ErasmusPlusSEPIE

🐦 @sepiegob

📷 @sepie\_gob

📺 SEPIE